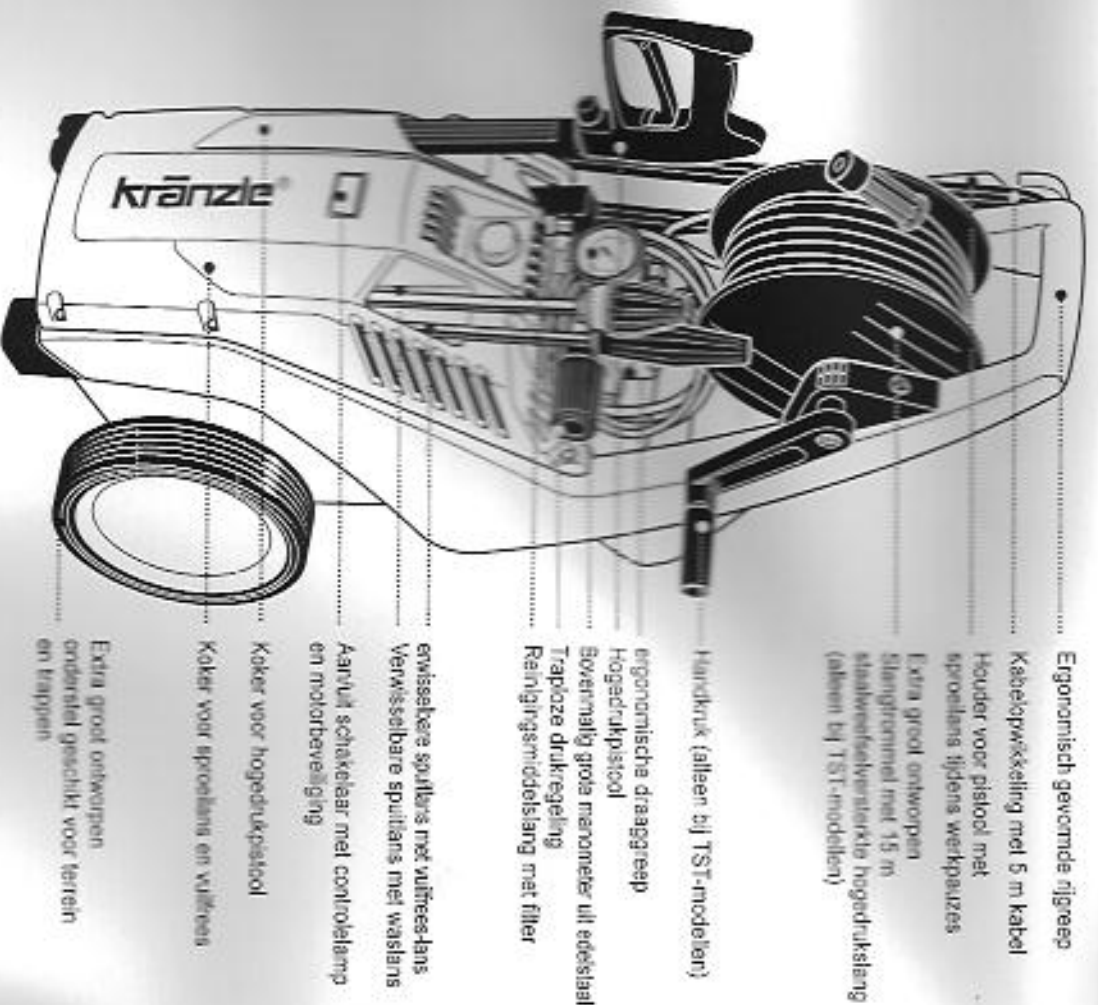


2 Beschrijving van het toestel

Kranzle 2160 TS, 2160 TST,
Kranzle 2195 TS, 2195 TST,
Kranzle 2175 TS, 2175 TST



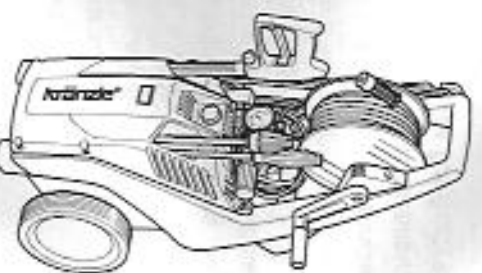
- Ergonomisch gevormde rijgreep
- Kabelopwikkeling met 5 m kabel
- Houder voor pistool met sproei-lans tijdens werkpauses
- Extra groot ontworpen Slangtrommel met 15 m staalwerksteviger dikke hogedrukslang (alleen bij TST-modellen)
- Handdruk (alleen bij TST-modellen)
- ergonomische draaggreep
- Hogedrukpistool
- Sovermatig grote manometer uit edelstaal
- Traploze drukregeling
- Reinigingsmiddel slang met filter
- emissieker sproeters met vulfrees-lans
- Vervisselbare sproeters met waslans
- Aanrui schakelaar met controlelamp en motorbeveiliging
- Koker voor hogedrukpistool
- Koker voor sproei-lans en vulfrees
- Extra groot ontworpen onderstel geschikt voor terrein en trappen

Inhoudsopgave

Pagina **3**

Beschrijving van het toestel	2
Inhoudsopgave	3
Technische gegevens	4
Overzicht 'Dat hebt u gekocht'	6
Algemene voorschriften	7
Veiligheidsvoorschriften - Ongevalpreventie	8
Heel belangrijk: wateraansluiting - elektrische aansluiting	10
Kranzle-techniek	12
Water- en reinigingssysteem	12
Spuitlans met spuitpistool	12
Drukregelaar - veiligheidsklep	12
Motorbeveiligingsschakelaar	13
Hogedrukslang en spuitgedeelte	13
Totaal-Stopsysteem	13
In gebruik nemen	14
op drukwaterleiding	14
direct aanzuigen	17
aanzuigen van additieven	18
Buiten gebruik stellen / Vorstbeveiliging	19
Kleine reparaties - zonder moeite zelf uitvoeren	20
Keuringen - Inspectiecertificaten	24
EU-verklaring van conformiteit	26
Garantieverklaring	27
Hogedrukreiniger - accessoires	28
Lijsten met reserveonderdelen	30
Compleet aggregaat	30
Ventielhuis	32
Unloaderventiel en druckschakelaar	34
Motor	36
Aandrijving	38
Slangtrommel	39
pistool met lans	40
Vulfrees met lans	41
Elektrische schakelschema's	43

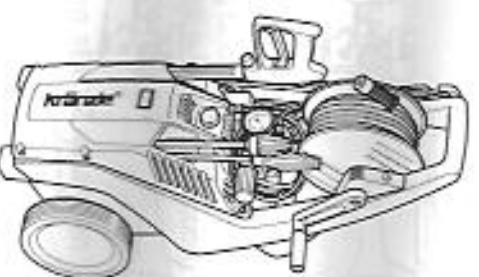
4 Technische gegevens



	Kränzle 2160 TS	Kränzle 2160 TS T	Kränzle 2195 TS	Kränzle 2195 TS T
Werkdruk traploos regelbaar	30 - 140 bar		30 - 180 bar	
Sproeierraam	250x45		250x30	
Toegelaten overdruk	160 bar		195 bar	
Doordoorcapaciteit	bij 1.400 t/min 11 l/min		bij 1.400 t/min 8 l/min	
Temperatuur warmwatertoevoer	max. 60 °C		max. 60 °C	
Aanzuighoogte	2,5 m		2,5 m	
Slangstrommel	nee	ja	nee	ja
Staalweefselsterkte hogedrukslang	10 m	15 m	10 m	15 m
Aanzuiging additieven	ja		ja	
Electr. aansluitspanning	230 V~ 50 Hz, 14 A		230 V~ 50 Hz, 14 A	
Aansluiting opname	P 1 - 3,2 kW		P 1 - 3,2 kW	
Aansluiting afgave	P 2 - 2,4 kW		P 2 - 2,4 kW	
Gewicht	37 kg	39,5 kg	37 kg	39,5 kg
Armetingen met rijgreep in mm	900 x 375 x 360		900 x 375 x 360	
Geluidsniveau volg. DIN 45 635	78 dB (A)		81 dB (A)	
Geluidsniveau met vuilfrees	82 dB (A)		78 dB (A)	
Geluidsvermogen L_{WA}	89 dB (A)		91 dB (A)	
Terugslag aan de lans	ca. 25 N		ca. 25 N	
Vibraties aan de lans	2,0 m/s ²		2,0 m/s ²	

Toegestane afwijkingen van de gegevens + 5 % volgens VDMA 24411

5



	Kränzle 2175 TS	Kränzle 2175 TS T
Werkdruk traploos regelbaar	30 - 160 bar	30 - 160 bar
Sproeierraam	250x45	250x45
Toegelaten overdruk	175 bar	175 bar
Doordoorcapaciteit	bij 1.400 t/min 12 l/min	bij 1.400 t/min 12 l/min
Temperatuur warmwatertoevoer	max. 60 °C	max. 60 °C
Aanzuighoogte	2,5 m	2,5 m
Slangstrommel	nee	ja
Staalweefselsterkte hogedrukslang	10 m	15 m
Aanzuiging additieven	ja	ja
Electr. aansluitspanning	400 V~ 50 Hz, 6,7 A	400 V~ 50 Hz, 6,7 A
Aansluiting opname	P 1 - 3,3 kW	P 1 - 3,3 kW
Aansluiting afgave	P 2 - 2,6 kW	P 2 - 2,6 kW
Gewicht	37 kg	39,5 kg
Armetingen met rijgreep in mm	900 x 375 x 360	900 x 375 x 360
Geluidsniveau volg. DIN 45 635	78 dB (A)	78 dB (A)
Geluidsniveau met vuilfrees	82 dB (A)	82 dB (A)
Geluidsvermogen L_{WA}	91 dB (A)	91 dB (A)
Terugslag aan de lans	ca. 27 N	ca. 27 N
Vibraties aan de lans	2,1 m/s ²	2,1 m/s ²

Toegestane afwijkingen van de gegevens + 5 % volgens VDMA 24411

6 Dit heeft u gekocht



1. Kranzle hogedrukreiniger 2160
TST, 2195 TST, 2175 TST met 15 m
staalweefselversterkte hogedrukslang en
slangtrommel DN 6

of



Kranzle hogedrukreiniger 2160
TS, 2195 TS, 2175 TS met 10 m
staalweefselversterkte hogedrukslang
maar zonder slangtrommel DN 6



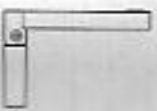
2. Veiligheidsspuitpistool met geïsoleerde
handgreep en schroefkoppeling



3. Vulfreeslans met pijp uit edelstaal



4. Vario-Jet lans met pijp uit edelstaal



5. Zwengel met bevestigingsschroef voor
de slangtrommel



6. Gebruiksaanwijzing

Algemene voorschriften

7

■ Toepassingsbereik

De machines uitsluitend gebruiken om te reinigen met hogedruksstraal en reinigingsmiddel of om te reinigen met hogedruksstraal zonder reinigingsmiddel.

■ Controles

De machine dient overeenkomstig de "richtlijnen voor vloestrotstralers" bij behoefte, echter tenminste 1 x per jaar, door een vakman op een veilig functioneren te worden gecontroleerd. De resultaten van de controle dienen schriftelijk te worden bijgehouden. Aantekeningen zijn voldoende. Keuringsrapporten op de pagina's 24 - 25.



Industriële hogedrukreinigers moeten alle 12 maanden door een vakkundige gecontroleerd worden!

■ Ongevalpreventie

De machine is dusdanig geconstrueerd dat ongevallen bij een vakkundig gebruik uitgesloten zijn. De persoon die het apparaat bedient dient er op te worden gewezen dat van hele onderdelen en de hogedruksstraal gevaren uitgaan. De "richtlijnen voor vloestrotstralers" dienen in acht te worden genomen (zie ook pagina 8 en 9).

■ Olie verversen:

De eerste olieverversing moet na ca. 50 bedrijfsuren doorgevoerd worden, daarna jaarlijks of na 1000 bedrijfsuren. Indien de olie een witte of grijze kleur aanneemt moet deze in ieder geval vervangen worden.

Om de olie te verversen legt u het toestel horizontaal en opent u boven een reservoir de olieaflaatschroef aan de onderkant van de oliebehuizing. De olie wordt in een bak opgevangen en vervolgens op milieuvriendelijke wijze verwijderd.
Nieuwe olie: 0,5 l - Motorolie W 15/40.



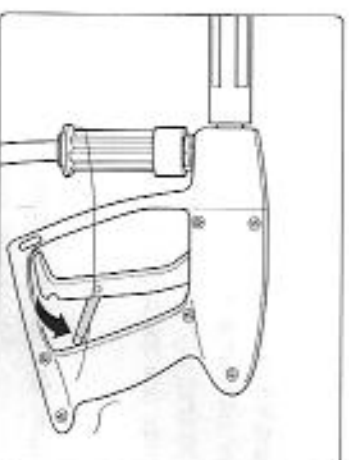
Olielekkage: Bij olieverlies onmiddellijk de klantendienst (handelaar) contacteren. (Milieuschade, technische schade)



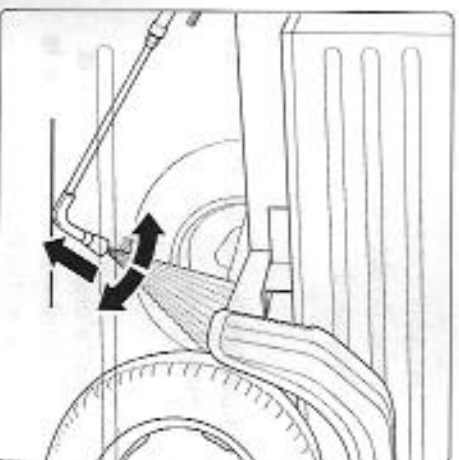
Bij hoge luchtvochtigheid en wisselende temperatuur is het mogelijk dat condenswater wordt gevormd (de olie is dan grijs); in dit geval moet de olie verversd worden.



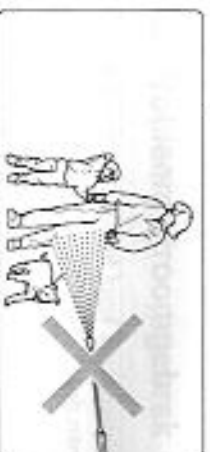
Vergeet niet dat bij het reinigen met onder hoge druk staand water aan de lens een duidelijk voelbare terugslag ontstaat (zie technische gegevens pagina 4)



Vergrendel het spuitpistool na gebruik altijd door de veiligheidspal om te klappen om ongewenst gebruik te voorkomen.



Laat de haakse lens altijd op de grond rusten!
Niet vergelaten dat bij geboren resp. afgeschuinde spuitlansen een niet onaanzienlijk koppel tijdens de terugslag ontstaat!



De waterstraal nooit op mens of dier richten!



Elektrische kabels alleen in een perfecte staat gebruiken! De kabel niet beschadigen of onvakkundig repareren.



Hogedrukslang niet met vouwen of lussen gebruiken.
Slang niet over scherpe kanten trekken.



Kinderen mogen niet met hogedrukreinigers werken!



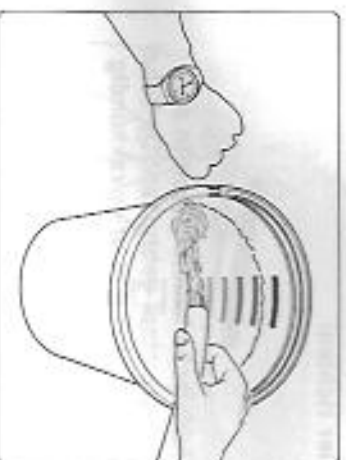
Het toestel niet afspoelen!
Het toestel niet blootstellen aan de sproei-nivel van de hogedruksstraal!



Richt de waterstraal niet op stopcontacten!

10 Waarp u absoluut moet letten:

■ Probleem watergebrek



Watergebrek komt frequenter voor dan dat men denkt. Hoe krachtiger het toestel, des te groter het gevaar dat te weinig water ter beschikking staat. Bij watergebrek ontstaat in de pomp cavitatie (Water-luchtmengsel), wat in de regel niet of te laat opgemerkt wordt.

De pomp wordt beschadigd.

Controleer eenvoudig de beschikbare hoeveelheid water door een immer met literschaal tijdens 1 minuut te vullen.

De toestellen moeten over de volgende minimum hoeveelheden water beschikken:

Kranzle 2160 TS / TS T: 11 l/min
Kranzle 2195 TS / TS T: 8 l/min
Kranzle 2175 TS / TS T: 12 l/min

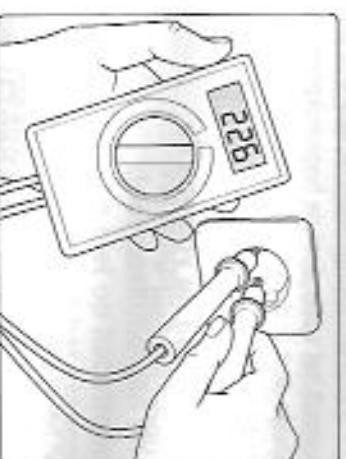


Is de gemeenschappelijke hoeveelheid water te gering dan moet u naar een wateraansluiting uitwijken die het vereiste watervermogen verruult. Tekort aan water heeft een snelle slijtage van de dichtingen tot gevolg (geen garantie).

■ Wateraansluiting

Neem de voorschriften van de plaatselijke drinkwatervoorzieningsbedrijven in acht. Overeenkomstig EN 61 770 mag de machine niet direct worden aangesloten op het openbare drinkwaternet. Volgens de Duitse instantie DVGW mag het apparaat echter voor korte duur worden aangesloten indien de toewoerding is voorzien van een terugslagklep met beluchter (Kranzle best. no. 41.016 4). Een directe aansluiting op het openbare drinkwaternet is toegestaan d.m.v. een vrije lozing volgens EN 61 770, deel 4, deze wordt bv. gerealiseerd door het gebruik van een reservoir met vloterklep. Het apparaat mag niet direct worden aangesloten op een net dat niet bestemd is voor de drinkwatervoorziening.

■ Probleem stroomgebrek



Indien in uw omgeving gelijktijdig teveel stroomafnemers actief zijn, dan kunnen de beschikbare spanning en de stroomsterkte duidelijk afnemen. Als gevolg hiervan loopt de motor van de hogedrukreiniger niet aan of brandt volledig door.

De stroomverzorging kan ook gebrekkig zijn wanneer de stroomkabel te lang of te dun is. Te lange verlengkabels veroorzaken een daling van de spanning en daardoor bedrijfsstoringen en startmoeilijkheden.

Elektrische aansluitingswaarden:

Kranzle 2160 TS / TS T: 230 V ~, 50 Hz
Kranzle 2195 TS / TS T: 230 V ~, 50 Hz
Kranzle 2175 TS / TS T: 400 V, 50 Hz (draarichting niet van belang)



Controleer de omvang van uw leidingsszekering en laat in geval van twijfel de spanning en de beschikbare stroomsterkte door een vakman controleren.

■ Elektrische aansluiting

Het toestel wordt geleverd met aansluitkabel en stekker. De stekker moet in een volgens de voorschriften geïnstalleerd geaard stopcontact met aardlekschakelaar (30 mA) gestoken worden. Dit contact moet beveiligd zijn door middel van een 16 A zekering (vertraagd). Bij gebruik van een verlengkabel moet deze een randaarde hebben die volgens de voorschriften op de steekverbindingen aangesloten is. De leidingen moeten tenminste een doorsnee van 1,5 mm² hebben. De aansluitingen moeten spatwaterdicht zijn en mogen niet op een natte vloer liggen. Vanaf een lengte van 10m moet het verlengkabel een minimumdoorsnee van 2,5mm² hebben. Bij gebruik van een kabelhaspel moet de kabel altijd geheel afgerold worden.

12 Kränzle – techniek

Water- en reinigingssysteem

Het water moet onder druk in de hogedrukreiniger geleid worden, of direct uit een drukbos reservoir aangezogen worden. Daarna wordt het water door de hogedrukpomp uit het vlotterreservoir gezogen en met de ingestelde druk in de beschermde straalspijp geleid. De sproeikop aan de straalspijp vormt dan de hogedrukstraal.



De gebruiker dient zich te houden aan de volgens de milieuwetgeving geldende voorschriften!

Sputtans met spuitpistool

De machine werkt alleen wanneer de hendel van het spuitpistool ingedrukt wordt.

Door de hendel te bedienen wordt het spuitpistool geopend. De vloeistof stroomt dan naar de sproeier. De druk loopt op en bereikt snel de ingestelde werkdruk. Om het systeem te ontluchten het pistool meerdere malen achter openen en sluiten. Als de hendel wordt losgelaten wordt het pistool gesloten en er treedt geen vloeistof meer uit de lans, de manometer moet op „0“ bar slaan.

Door de drukstoot bij het sluiten van het pistool wordt het drukregelventiel (tevens veiligheidsventiel) geopend. De motor wordt door de drukschakelaar uitgeschakeld. Door het pistool te openen sluit het drukregelventiel-veiligheidsventiel en wordt de motor opnieuw gestart, en transporteert de pomp met de ingestelde druk water naar de spuitlans.



Het spuitpistool is een veiligheidsvoorziening. Reparaties hieraan mogen alleen door deskundigen worden uitgevoerd. Gebruik bij vervanging alleen door de fabrikant goedgekeurde onderdelen.

Drukregelventiel / veiligheidsventiel

Het drukregelventiel/veiligheidsventiel beschermt de machine tegen ontoelaatbare overdruk en is zo gemaakt dat hij niet hoger kan worden ingesteld dan de toegestane werkdruk. De moer van de stelschroef is met lak verzegeld. Door middel van de draaiknop kunnen de druk en het verbruik traploos ingesteld worden.



Vervanging, reparaties, afstelling en verzegeling mogen alleen door deskundigen verricht worden.

Motorbeveiligingsschakelaar

De motor is voorzien van een motorbeveiligingsschakelaar die de machine beschermt tegen overbelasting. Bij overbelasting wordt de motor door de motorbeveiligingsschakelaar uitgeschakeld. Bij een herhaald afslaan van de motor d.m.v. de motorbeveiligingsschakelaar dient de storing te worden vernomen (zie pagina 11).



Vervangings en controlewerkzaamheden mogen alleen door deskundigen uitgevoerd worden. De machine mag dan niet op het stroomnet aangesloten zijn, d.w.z. dat de stekker uit het stopcontact genomen moet worden.

Hogedrukslang en spuitrichting

De hogedrukslang en het spuitrichting worden standaard bij het apparaat geleverd en zijn vervaardigd van hoogwaardig materiaal, afgestemd op de machine en voorzien van een keurmerk.



Bij het verwisselen van onderdelen mogen alleen door de fabrikant goedgekeurde onderdelen worden gebruikt. Hogedrukslangen en spuitrichting dienen drukkicht te worden aangesloten. Rijd niet over de hogedrukleiding, trek de leiding niet te ver uit en vermijd een verdraaien. Trek de hogedrukslang niet over scherpe kanten, hierdoor vervalt de garantie.

Totalstop-Systeem

De nieuwe Kränzle K2160 / K2195 / K2175 zijn met een elektrische start-stop sturing uitgerust. Na aansluiting op het water en de aansluiting van de HD-slang het toestel op de in-uitschakelaar op „Aan“ zetten, in de schakelaar licht een rood licht op.

De motor wordt door het openen van het pistool gestart. Na het sluiten van het pistool wordt de motor uitgeschakeld. Het toestel blijft zolang in standby tot de in-uitschakelaar op „Uit“ gezet wordt. Daarna gaat het rode licht in de schakelaar uit.

Na de uitschakeling voor de afbouw van de hoge druk in de slang het pistool kort indrukken om de HD-slang los te maken.

14 In gebruik nemen



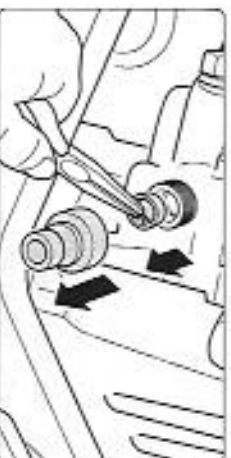
1. Het toestel naar de plaats van gebruik brengen.

De Kranzle 2160 / 2195 / 2175 zijn verplaatsbare machines met robuuste inrichtingen geschikt voor terreinen en trappen.

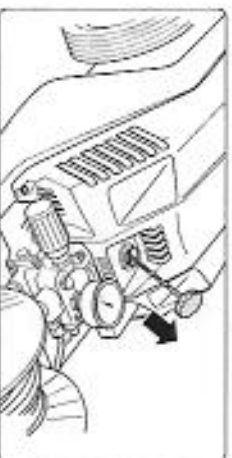
Het toestel mag niet met aangesloten watertoevoerslang getrokken worden!

■ Opstellingsplaats

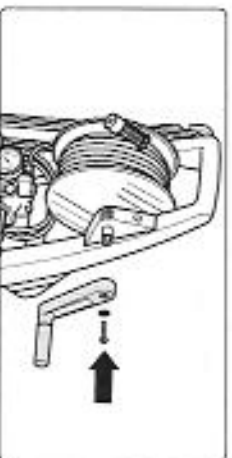
⚠ De machine mag niet gebruikt worden in ruimten waar gevaar voor brand en explosies heerst of in plassen gezet worden. Het apparaat mag niet onder water gebruikt worden.



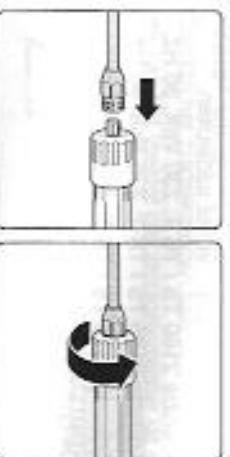
2. Voor elke ingebruikname het wateringangszeef op zuiverheid controleren. De slangopname manueel afschroeven. Met een scherpe tang het standaard wateringangszeef ultraremen en eventueel reinigen.



3. Voor elke ingebruikname het oliepeil op de oliemeetstaf controleren. (Op horizontale positie letten!) Het oliepeil moet in het midden van de twee markeringen zichtbaar zijn.



4. Het toestel opstellen. De bevestigingsschroef uit de zeskant van de slangentrommel uitschroeven, de inklapbare kruk op het zeskant steken en deze met de schroef bevestigen.



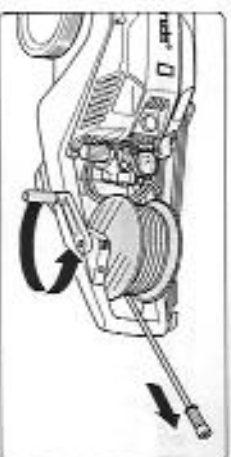
5. De sproei-lans of de vulfrees-lans op het pistool steken.

6. De lans stevig met het pistool vastschroeven.

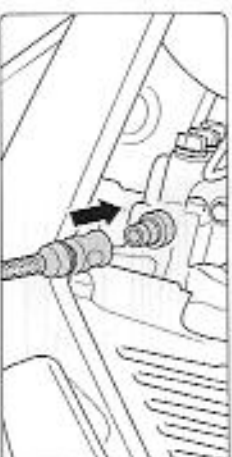


7. De hogedrukslang op het pistool steken.

8. De hogedrukslang stevig op het pistool vastschroeven.



9. Het toestel omdraaien. De toestellen mogen alleen liggend bedreven worden! De hogedrukslang recht en zonder lussen van de slangentrommel afrollen.



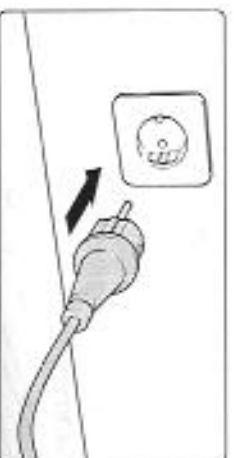
10. De waterslang op het waterreservoir aansluiten. Het toestel kan naar keuze op een drukwaterleiding met koud of tot 60°C warm water aangesloten worden. Alternatief kan ook water uit een reservoir gezogen worden (zie pagina 17).

■ Opgepast bij warm ingangswater!



Bij bedrijf met 60 °C warm ingangswater treden verhoogde temperaturen op. Metalen delen aan het toestel niet zonder veiligheidshandschoenen aanraken!

16 In gebruik nemen



11. Apparaat op het net aansluiten.
 Kränzle 2160 TS / TS T: 230 Volt, 50 Hz.
 Kränzle 2195 TS / TS T: 230 Volt, 50 Hz.
 Kränzle 2175 TS / TS T: 400 Volt, 50 Hz.
 De contactdoos moet op het net met 16 A traag beveiligd zijn.



12. De werkdruk traploos met het handwiel regelen. De maximum beschikbare druk is vast in de fabriek ingesteld



13. Het toestel bij geopend spuitpistool inschakelen en ontluichten. Pistool meermaals openen en sluiten. Met reiniging beginnen.

Direct aanzuigen

Water uit beken, regentonnen, etc. nemen.

Dankzij het zuigvermogen van de pomp (tot 2,5 m aanzuighoogte, max. slanglengte 3 m) kan het toestel ook reinigingswater uit separate reservoirs of beken aanzuigen.

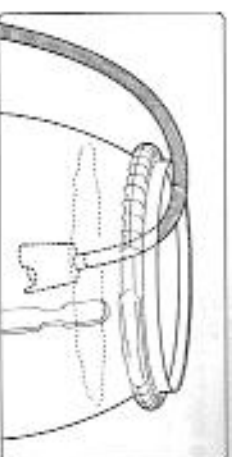


Voor de eerste afzuiging moeten de pomp of de aanzuigslang met water gevuld zijn.

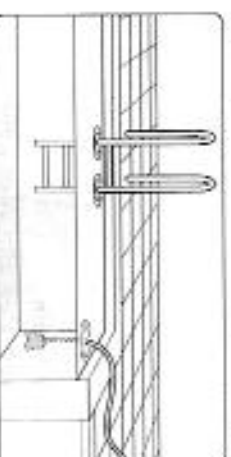


1. De zuigslang met aanzuigfilter (Kränzle-toebehoor nr. 15 038 3j) monteren. Bij gebruik van andere slangen moet de binnendoorsnede van de slang minstens 3/4" = 16 mm bedragen.

2. De zuigslang met water vullen.



3. De zuigslang met water gevuld in het reservoir hangen en met de reiniging beginnen.



Op zuiver water letten!
 Geen chloorhoudend water aanzuigen.

Opmerking

Afhanke~~l~~ijk van de waterkwaliteit is het mogelijk dat de ventielen na langere stilstand blijven kleven. Bijgevoelg kan het toestel niet correct water uit een reservoir aanzuigen.

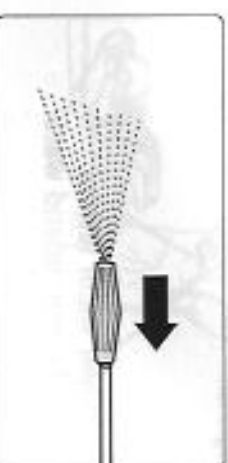
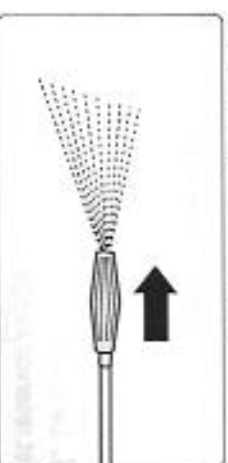
Sluit dan een waterslang met onder druk staande water op de ingang van de pomp aan. Na het toestel gestart te hebben opent het onder druk staande water de ventielen en kunt u waer uit een reservoir aanzuigen en verder werken zoals u gewoon bent.

18 Aanzuigen van additieven

Met reinigingsmiddelvoevoer aan de zuigkant:

Bij de Kranzle 2160 TS / TS T, 2195 TS / TS T en 2175 TS / TS T biedt een ingebouwde injector de mogelijkheid om additief aan te zuigen.

Door het naar voren schuiven van de Varco-let sproeier wordt het toestel naar lagedruk geschikt en in de injector wordt een onderdruk gegenereerd die daarna het additief via de aangesloten zuigslang met filter aanzuigt.



1. Steek de chemicalienzeef in het reservoir met reinigingsmiddel.

2. Om de lage druk te bereiken, het Varcomondstuk naar voren schuiven zodat de injector het reinigingsmiddel kan aanzuigen.

4. Wanneer het Varcomondstuk gesloten wordt door terug te schuiven wordt de chemicalientoevoer gesloten. Het reinigingsmiddel laten inwerken en daarna met hoge druk afspreken.



Additief moet pH-werk neutraal 7-9 zijn. Alleen additieven gebruiken die voorzien zijn voor gebruik met hogedrukreinigers.

Neem de voorschriften van de chemicaliënproducent in acht (bv. veiligheidsuitrusting, bepalingen voor afvoerwater, etc.)

Zuig nooit vloeistoffen aan die oplosmiddelen bevatten, zoals ververdunner, benzine, olie e.d. Let op de aanwijzingen van de fabricant van de chemicaliën.

De pakkingen in het apparaat zijn niet bestand tegen oplosmiddelen! Bovendien is de spuitnevel van oplosmiddelen zeer brandbaar, explosief en giftig.

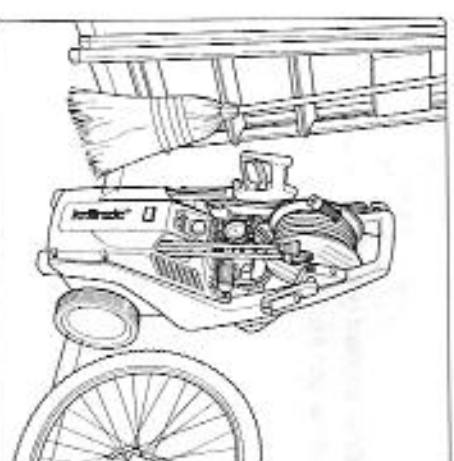


Buiten gebruik stellen:

19

1. Zet het apparaat uit
2. Sluit de watertoevoer
3. Open het spuitpistool even tot de druk eraf is
4. Vergrendel het pistool
5. Koppel de waterslang en het spuitpistool af
6. Pomp laten leeg lopen: motor ca. 20 seconden inschakelen
7. Haal de stekker uit het stopcontact
8. De hogedrukslang zuiver maken en recht oprollen
9. De elektrische kabel zuiver maken en opwickelen
10. Reinig het waterfilter
11. Winter: bewaar de pomp in een vorstvrije ruimte

■ plaatsbesparend bewaren



De compacte Kranzle-2000 met hun geringe standvlak passen overal.

20 Kleine reparaties – moeiteloos zelf doorgevoerd

- De manometer toont volle druk, maar uit de sproeier komt geen water: de sproeier is zeer waarschijnlijk verstopt!



De manometer toont volle druk, maar uit de lens komt geen of slechts zeer weinig water.

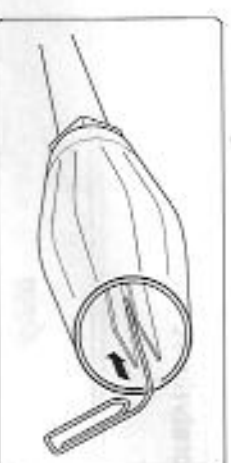
(In de manometer bevindt zich geen water, het gaat om glyzerine om de wijzervibratie te dempen.)

Schakel het apparaat uit. Verwijder de stekker uit het stopcontact. Druk een maal kort het spuitpistool om de druk te laten ontvinken.

Eerst het pistool en de lens afschroeven en daarna de slang van mogelijke resten ontdoen.

De wateringangszeef op vervuiling controleren.

Bestaat het probleem verde, dan een draad (papierclip) voorzichtig door de opening van de sproeier stoten.

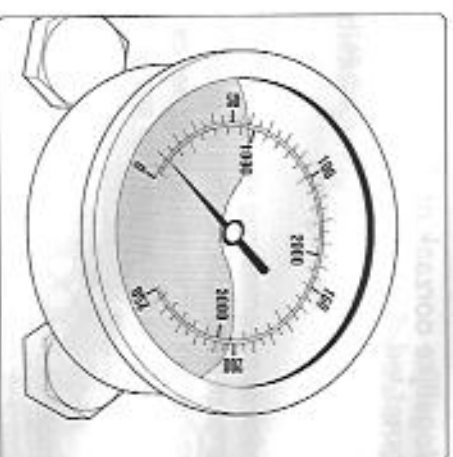


Indien de reiniging met een draad niet het gewenste resultaat geeft dan moet de sproeier in gedemonteerde staat gereinigd of eventueel vervangen worden.



Pas op! Voor elke reparatie de stekker uit het stopcontact trekken!

- De manometer geeft weinig druk aan, uit de sproeier komt een onregelmatige straal: mogelijkkerwijs zijn de ventielen vervuild.



Ordnaks opgedraaide drukregeling geeft de manometer slechts weinig druk aan, uit de lens komt een onregelmatige straal. De hogedrukslang tikt.

(In de manometer bevindt zich geen water, het gaat om glyzerine om de wijzervibratie te dempen.)

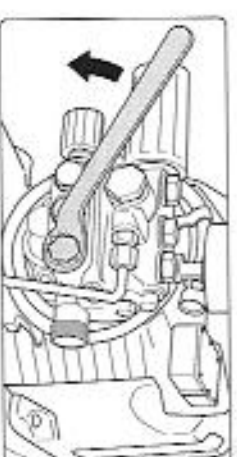
Na elkaar alle 6 ventielen openschroeven (verticaal en horizontaal in een rij van 3 aangebrachte messing inbusschroeven)

Neem het ventiellichaam (met groene of rode plastic omhulsel) plus O-ring met een scherpe tang uit.

Controleer de dichtingsring op beschadiging. Bij beschadiging moet de O-ring vervangen worden.

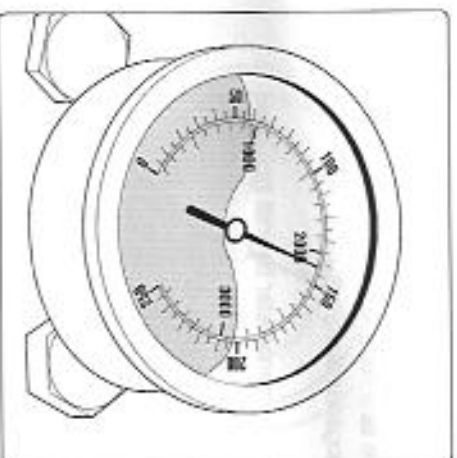
Reinig de ventielen met een draad (bureauclip) en indien mogelijk onder stromend water. Reinig ook de ventielhouder in de pomp.

Bij de nieuwe inbouw de dichtingsring niet vergeten!



22 Kleine reparaties – moeiteloos zelf doorgevoerd

- Na het sluiten van het pistool geeft de manometer nog altijd volle druk aan. Het toestel schakelt constant in en uit.



Mogelijke oorzaak nr. 1: lek
Na het sluiten van het pistool moet het toestel uitgeschakeld worden en moet de manometer „0“ bar aangeven.

Indien de manometer nog altijd volle druk aangeeft en de motor constant in- en uit-schakelt kan een lek aan de pomp, aan de hogedrukslang, aan het pistool of aan de lens de oorzaak zijn.

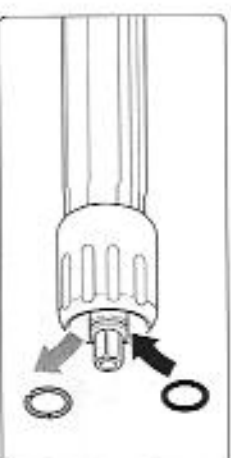
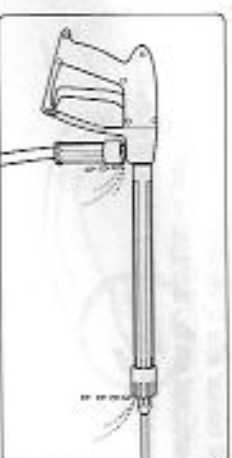
Procedure:

Controleer de verbindingen van het toestel met de hogedrukslang en van de slang met het pistool evenals de verbinding van de lens op het pistool op dichtheid.

Schakel het toestel uit. Activeer het pistool kortstondig om de druk af te bouwen.

Schroef de hogedrukslang, het pistool en de lens af en controleer de dichtingsringen.

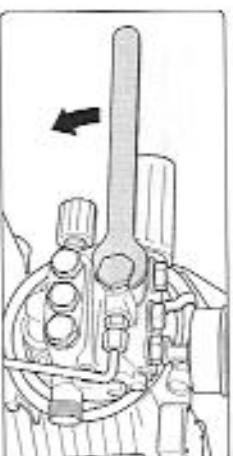
Zijn de dichtingsringen defect dan moeten de O-ringen onmiddellijk vervangen worden.



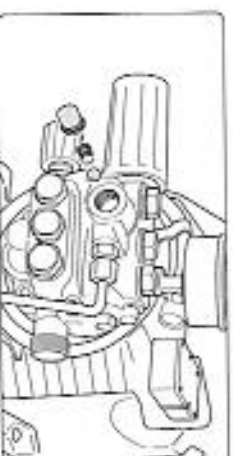
Pas op! In geval van lekken wordt geen garantie verleend voor eventuele volgschade.

23 Kleine reparaties – moeiteloos zelf doorgevoerd

- Na het sluiten van het pistool geeft de manometer nog altijd volle druk aan. Het toestel schakelt constant in en uit.



De pompuitgang opschroeven.



Het terugslagelement uitnemen en op vulling of beschadiging van de dichtingsring controleren.

In geval van een defect de dichtingsringen vervangen.



Pas op! Bij schade aan de pomp door defecte dichtingsringen tengevolge van luchttoezuiging of gebrek aan water (cavitatie) vervalt de garantie.